



GUÍA PARA PADRES SOBRE LAS NUEVAS EVALUACIONES EN FLORIDA

Los alumnos rindieron por primera vez en la primavera de 2015 las nuevas Evaluaciones de Estándares de Florida (Florida Standards Assessments, FSA) de Artes del Lenguaje Inglés (ELA) y Matemáticas. Las nuevas evaluaciones están alineadas con los nuevos Estándares de Florida, los cuales están en funcionamiento desde 2014. Las nuevas evaluaciones miden qué tan bien los estudiantes están dominando los estándares -y en última instancia, qué tan listos están para el siguiente grado, la universidad o el trabajo después de graduarse.

Es importante recordar que por más que las evaluaciones son un componente crucial del sistema de responsabilidades del estado, solo son una de las muchas maneras en que los padres pueden determinar si sus alumnos han dominado o no las habilidades y conceptos que se supone deben conocer en cada asignatura y grado. El Departamento de Educación anima a los padres a mantenerse involucrados en la educación de sus hijos y a trabajar de cerca con los educadores de sus hijos a lo largo de todo el año escolar. Esto les permite mantenerse informados sobre el rendimiento en el aula de sus hijos, y les sirve para determinar si se necesita asistencia o intervención adicional para aumentar el éxito académico de sus hijos.

¿POR QUÉ HAY NUEVAS EVALUACIONES?

Los maestros y directores hablan mucho sobre las evaluaciones, las cuales se utilizan para medir el logro académico de los estudiantes. Este documento se centra en la evaluación sumativa de fin de año, la cual mide (1) el progreso de los estudiantes para dominar los estándares estatales y (2) la efectividad de los programas y las escuelas. Por otras evaluaciones utilizadas, consultar el recuadro de la derecha.

Tipos de evaluaciones

Basadas en la clase: Exámenes individuales dados por los maestros, según lo necesario durante el año para evaluar conocimientos y habilidades en áreas específicas

Interinas: Las evaluaciones interinas se administran en determinados momentos del año escolar, y se las puede usar para predecir la capacidad de un alumno para triunfar en una evaluación sumativa o para diagnosticar huecos en el aprendizaje de un alumno. Las evaluaciones interinas también pueden usarse para determinar si el rendimiento académico de un alumno está mejorando. Estas evaluaciones pueden ser un factor en las calificaciones de curso de los alumnos.

Sumativas: Evaluaciones de fin de año administradas por el estado a fines de medir el rendimiento de los estudiantes según un conjunto de estándares comunes

Este documento trata sobre las evaluaciones sumativas.

ESTA GUÍA CONTIENE:

- Información general sobre las nuevas evaluaciones que miden el dominio de los estándares de Florida
- Información general de responsabilidades de estudiantes, maestros y escuelas
- Recursos adicionales para padres

Las nuevas evaluaciones sumativas abordarán preocupaciones de larga duración que han tenido padres, educadores y empleadores sobre las evaluaciones estatales actuales, es decir, que miden la capacidad de memorizar hechos, más que la capacidad de pensar en forma crítica y aplicar los conocimientos.

¿Qué es diferente en las nuevas evaluaciones?

Las nuevas evaluaciones de Artes del Lenguaje Inglés y de Matemáticas les permitirán a los educadores profundizar su comprensión del progreso de los estudiantes de un grado al otro -y lo que es más importante, identificar cualquier hueco en su progreso, para enfrentarlos **con suficiente anticipación, antes de que los estudiantes ingresen a la universidad o la fuerza laboral.**

Las evaluaciones de Artes del Lenguaje Inglés (ELA) medirán:

- Si los estudiantes pueden leer y comprender textos de diferentes complejidades.
- Qué tan bien los estudiantes pueden integrar la información de diferentes fuentes para crear un argumento persuasivo.
- El grado en el cual los estudiantes pueden usar el contexto para determinar el significado del vocabulario académico.

Las evaluaciones de Matemáticas medirán:

- Si los estudiantes comprenden y pueden usar ideas matemáticas importantes, incluyendo sentido numérico, pensamiento algebraico, geometría y análisis de datos.
- Hasta qué punto los estudiantes pueden usar las tablas y sus habilidades de razonamiento para resolver problemas del mundo real.
- Qué tan bien los estudiantes pueden hacer argumentos matemáticos.

Beneficios de las nuevas evaluaciones:



- Las evaluaciones les permiten a los estudiantes mostrar su trabajo y explicar su razonamiento, para que los maestros puedan comprender mejor lo que saben y dónde hay brechas en su aprendizaje que deban ser atendidos.
- Más que centrarse en lo que un niño ha memorizado mediante preguntas de opción múltiple, las nuevas evaluaciones requieren que los estudiantes apliquen habilidades como pensar, razonar y justificar respuestas -demostrando lo que saben y lo que pueden hacer.
- Los exámenes no se prestan para “enseñar para el examen”. Dado que se centran en aplicar habilidades, la práctica diaria de dichas habilidades en el aula es lo que servirá como mejor preparación para los exámenes.
- Las evaluaciones por computadora eventualmente reemplazarán a las de papel y lápiz (se harán excepciones para los alumnos con discapacidades documentadas para los cuales las evaluaciones por computadora no sean apropiadas). Las evaluaciones por computadora son más eficientes, innovadoras y atrapantes, y ofrecen una visión del progreso de los estudiantes en diferentes puntos. También aseguran que los alumnos estén preparados para triunfar en un mundo que se basa en el conocimiento y las competencias de la tecnología.
- Las nuevas evaluaciones están diseñadas para brindar medidas adecuadas de logros y crecimientos para todos los estudiantes, incluyendo aquellos con discapacidades y estudiantes del idioma inglés.

Qué se entiende por listos para la universidad y una profesión:

Se considera que los alumnos están listos para la universidad y el trabajo cuando tienen el conocimiento, las habilidades y la preparación académica necesarios para inscribirse y triunfar en cursos introductorios de la universidad, con créditos, dentro de un programa asociado o de bachillerato, sin necesidad de remediación. Los mismos atributos y niveles de logro son necesarios para ingresar a y triunfar en la fuerza laboral postsecundaria y o directamente en un trabajo que ofrezca empleo remunerado y promoción laboral.

Qué deben esperar los padres

Las FSA están diseñadas para medir las nuevas y más rigurosas expectativas de los estándares del estado. Dado que estos exámenes miden habilidades complejas, diferentes a las que medían los anteriores exámenes estatales, los puntajes de las FSA parecerán más bajos. Pero no significa que a los estudiantes les esté yendo peor -simplemente se han subido las expectativas.

A medida que los estudiantes y los maestros obtengan las habilidades y conocimientos necesarios para alcanzar los nuevos estándares, el rendimiento también mejorará. En los años anteriores, cuando Florida pasó a estándares y evaluaciones más rigurosos, las escuelas y los alumnos estuvieron a la altura del desafío y mejoraron a lo largo del tiempo.

Para familiarizarse con los nuevos exámenes y el sistema de evaluaciones, visite: fsassessments.org/students-and-families/practice-tests

¿CÓMO DEBEN INTERPRETAR LOS PADRES LOS RESULTADOS DE LOS EXÁMENES?

El Departamento de Educación publicó recientemente un informe de calificación rediseñado para las Evaluaciones de Estándares de Florida (FSA), evaluaciones de ciencias de todo el estado y evaluaciones de fin de curso de todo el estado. El informe de calificación busca ofrecer una imagen clara del rendimiento de los alumnos, para que tanto padres como educadores puedan trabajar en conjunto y ayudar a los alumnos a mejorar.

Luego de una minuciosa revisión del informe de calificación anterior, el departamento determinó que había formas en que se lo podía revisar para que tuviera más sentido. Una de las principales preocupaciones que necesitaba atención era la tendencia a usar los términos "satisfactorio" y "competente" en forma intercambiable, aunque en realidad representan dos niveles de dominio diferentes. "Satisfactorio" representa al nivel 3, mientras que "competente" es realmente más apropiado para describir al nivel 4.

Para enfrentar este error frecuente y brindar más claridad, el departamento incorporó las siguientes características en el informe de calificación rediseñado:

- Niveles con código de color (1-5), para comprender de un vistazo qué nivel alcanzó el alumno
- Explicación clara de lo que significa cada nivel, incluyendo la diferencia entre satisfactorio y competente, con detalles adicionales sobre el nivel que alcanzó el alumno
- Comparación del rendimiento del alumno con el de otros alumnos de su escuela, distrito y estado
- Referencias a sitios web específicos del Departamento de Educación que ofrecen recursos que tanto padres como alumnos pueden usar para aumentar la preparación para el siguiente grado/curso

Hay más información sobre el nuevo informe de calificación disponible online en:

fldoe.org/accountability/assessments/fsa-report.stml

¿Cómo respaldarán las escuelas a los estudiantes durante la transición?

Las escuelas han creado una variedad de modelos para ayudar a los estudiantes que están luchando con los estándares. Las remediaciones y cursos de verano, acomodaciones en la clase según los resultados de las evaluaciones constantes de la clase y tutorías son solo algunas estrategias de respaldo. Los padres deben colaborar con los maestros y administradores para desarrollar un plan según sea necesario.

TOMAR ACCIÓN: Los padres pueden trabajar con los directores del currículo de las escuelas o el distrito para aprender sobre el nuevo currículo y saber cómo respaldar a sus hijos para minimizar cualquier caída en los puntajes de las evaluaciones.

¿Cómo se responsabilizará a los estudiantes, maestros y directivos

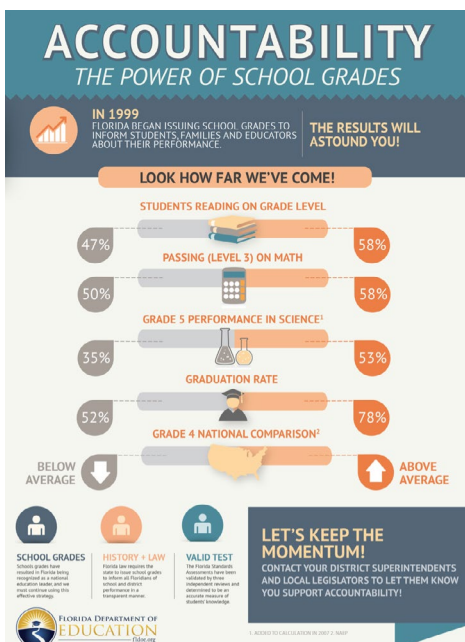
Los alumnos de Florida hace mucho que se benefician del fuerte sistema de responsabilidades del Departamento de Educación. El departamento publica anualmente las calificaciones de las escuelas para que tanto alumnos, como padres, educadores, directores de distrito y miembros del público tengan la información que necesitan para ayudarles a los alumnos a mejorar.

El nuevo plan también articulará las medidas de responsabilidad de maestros, asegurando que las calificaciones de efectividad de los docentes sean medidas respecto al progreso de los alumnos a lo largo del año. Mientras tanto, los criterios de evaluación de maestros seguirán sin cambios.

Cada vez que se administra una nueva evaluación, el Departamento de Educación de Florida inicia un proceso de revisión integral para determinar los puntajes de aprobación de los exámenes, y

a partir de los mismos, desarrolla una nueva regla para establecer los estándares del nivel de logro de la evaluación. Para calcular las calificaciones de las escuelas del año escolar 2014-15, se necesitaron los nuevos estándares de rendimiento a fines de establecer el punto de partida informativo para que las escuelas trabajen por la mejora del rendimiento en los años futuros.

Dado que 2015 fue el primer año en que se administraron las Evaluaciones de Estándares de Florida, el departamento tuvo que pasar por este proceso, que finalizó el 6 de enero de 2016, cuando la Junta de Educación Estatal votó a favor de las recomendaciones del Comisionado Stewart. La regla entró en efecto el 9 de febrero de 2016, y poco después se publicaron las calificaciones escolares de punto de partida informativo.





Dentro de esta nueva regla, el objetivo de las calificaciones escolares sigue siendo en gran medida el mismo, pero hay algunos componentes de la fórmula actual que difieren de los anteriores. Por ejemplo, dado que el rendimiento en las evaluaciones es un factor que conforma las calificaciones escolares y que los puntajes para aprobar son más rigurosos para la Evaluación de Estándares de Florida que las evaluaciones anteriores, es más difícil que una escuela alcance puntajes altos en los componentes de logro de la calificación escolar. Además, las disposiciones como la “red de seguridad” que evitaban que las escuelas cayeran varias letras de calificación en un año, ya no forman parte de la regla de calificaciones escolares, ya que no están permitidos desde que el cálculo de calificación de escuelas fuera revisado por la ley en 2014.

Los lineamientos de promoción y graduación permanecerán casi sin cambios respecto a lo que eran antes de la FSA. Algunos alumnos que no alcancen determinados puntajes igualmente podrán pasar de año mediante las exenciones ya disponibles. Otros alumnos tendrán distintas oportunidades para volver a rendir los exámenes.

Tomar acción

Los padres son los mejores intercesores de sus hijos. Como padres y los primeros maestros de sus hijos, deben estar informados sobre la evaluación y el sistema de responsabilidad existente en la escuela de sus hijos. Los padres y las familias deben sentarse a la mesa con los directivos de las escuelas y distritos escolares para asegurar que se implementen bien los exámenes y con suficientes recursos para garantizar el éxito.

El Departamento de Educación de Florida se compromete a incluir a los padres y maestros en conversaciones profundas basadas en la confianza, la colaboración y el respeto. Por más detalles sobre la evaluación del estado y el sistema de responsabilidades, llame al Departamento o visite fldoe.org. Si tiene preguntas, puede enviarlas por fldoe.org/accountability/assessments/k-12-student-assessment/customer-feedback-form.stml, y el personal del Departamento de Educación de Florida le responderá a la brevedad. Estas son algunas preguntas que puede hacer:

- ¿Cuántas evaluaciones rendirá mi hijo en este año escolar, y dónde puedo acceder/ver el calendario de evaluaciones?
- ¿Qué sucede si mi hijo no alcanza el nivel “satisfactorio” de las nuevas evaluaciones?
- ¿Cómo se usarán los resultados del examen para respaldar el aprendizaje de mi hijo?
- ¿Qué puedo hacer, como padre, para ayudar a mi hijo para que dé lo mejor de sí?
- ¿Cómo se verán afectadas las evaluaciones de la escuela según los resultados de las nuevas evaluaciones?

A continuación tiene una lista de las normativas y prácticas que respalda la PTA Nacional. Consulte al Departamento de Educación de Florida para determinar si las normativas y prácticas de Florida están alineadas con las de la PTA.

- La PTA Nacional cree que una evaluación válida no consiste sólo del puntaje de un examen individual, y que en ningún momento un único examen debe ser considerado como el único determinante del futuro académico o laboral de un estudiante.
- La PTA Nacional respalda los estándares nacionales aceptados voluntariamente si los mismos derivan del consenso a nivel estatal y local. Los padres deben estar involucrados en este proceso.
- La PTA Nacional cree que las evaluaciones brindan información valiosa para los padres, maestros y directivos escolares sobre el crecimiento y los logros de sus estudiantes. Además, el hecho de contar con datos anuales sobre el rendimiento de los estudiantes puede servir para conformar la enseñanza y el aprendizaje, y para identificar brechas en los logros dentro de los grupos de estudiantes de una escuela y de un distrito escolar. La PTA Nacional cree que las evaluaciones son esenciales para asegurar que todos los estudiantes reciban una educación de alto nivel.

Preparar y respaldar a su hijo

- Revise el calendario de exámenes y trabaje con la escuela de su hijo para asegurar que haya una comunicación constante y clara con la escuela respecto a las evaluaciones, los resultados y la forma en que se usan.
- Hable sobre los nuevos exámenes con sus hijos. Asegúrese de que se sientan cómodos y comprendan por qué están rindiendo un examen.
- Con los niños más grandes, explique que las nuevas evaluaciones fueron creadas para asegurarse de que estén encaminados hacia el éxito después de la graduación, y para identificar cualquier problema con suficiente anticipación como para darles más respaldo.
- Explíquelo a su hijo que los exámenes, al principio, serán más desafiantes. Dígale que tiene altas expectativas y que usted y los maestros están para ayudarlo en cada paso del camino.
- Comente los resultados del examen con su hijo y su maestro.
- Asegúrese de que su hijo tenga un lugar cómodo para estudiar y que esté preparado mental y físicamente para el examen.

Seguir informado e involucrado:

- Para familiarizarse con los nuevos Estándares de Florida y el FSA, visite: fldoe.org/accountability/assessments/k-12-student-assessment/fsa.shtml
- Lea todos los comentarios escritos por el maestro en las clases y los exámenes del aula. Pídale a los maestros que expliquen cualquier cosa que no esté clara, y comenten cómo pueden trabajar en conjunto para enfrentar áreas de mejora para su hijo.
- Supervise el progreso de su hijo y comuníquese en forma regular con los maestros de su hijo. Si su hijo necesita ayuda adicional o desea aprender más sobre un tema, trabaje con su maestro para identificar oportunidades de tutorías, clubs para después de la escuela u otros recursos.
- Los exámenes no son medidas perfectas de lo que un niño puede hacer; hay muchos otros factores que pueden influenciar el puntaje de un examen. Por ejemplo, un niño puede verse afectado por la forma en que se siente el día del examen o en un determinado ambiente áulico.
- Reúnase con el maestro de su hijo con la mayor frecuencia posible para evaluar su progreso. Pida actividades para hacer en casa con las que ayudarlo a prepararse para los exámenes y mejorar la competencia de su hijo.

Additional Resources

- Visite el sitio web del Departamento de Educación de Florida: fldoe.org