



National Standards *for* FAMILY-SCHOOL PARTNERSHIPS

LA RÚBRICA PARA LAS ACCIONES DE LOS LÍDERES

Construyendo y
Manteniendo
una Cultura de
Colaboraciones
Familia-Escuela
Sólidas



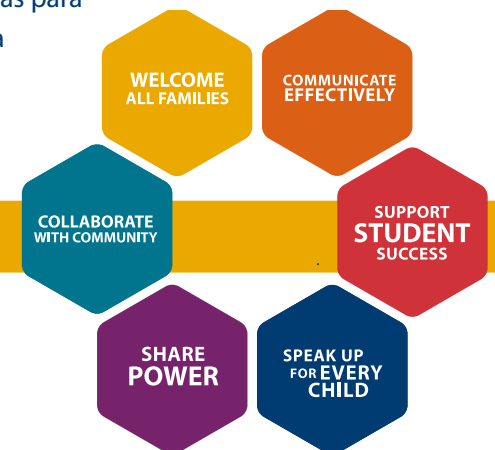


LA EVALUACIÓN DE LA RÚBRICA

La Rúbrica para las Acciones de los Líderes y las preguntas de reflexión que la acompañan están diseñadas para brindar a los directivos escolares una evaluación de sus acciones de liderazgo para cultivar una cultura escolar que da prioridad a las colaboraciones familia-escuela sólidas. La rúbrica es una herramienta de reflexión y una hoja de ruta para los directivos escolares que sirve para identificar acciones específicas que pueden adoptar los líderes para crear una cultura escolar de colaboración con las familias.

Cada uno de los estándares revisados para las colaboraciones familia-escuela están acompañados por dos metas. Cada meta tiene una serie de indicadores. Las acciones de los líderes están alineadas con los indicadores y categorizadas como emergente, en desarrollo y sobresaliente. Las acciones siguen una progresión lógica, de modo que las acciones de la columna “en desarrollo” incluyen a las acciones de la columna “emergente”, las acciones de la columna “sobresaliente” incluyen a las acciones de las columnas “emergente” y “en desarrollo”.

Antes de examinar esta rúbrica para líderes, los directivos deberían reflexionar sobre los apuntes de Una Reflexión sobre la Visión del Contexto para los Directivos Escolares. Estos apuntes sirven para definir una visión de la colaboración familia-escuela que pueda transmitirse al personal, los estudiantes y las familias. Luego de completar Una Reflexión sobre la Visión del Contexto para los Directivos Escolares, los líderes deberían consultar la rúbrica para cada uno de los estándares a fin de evaluar dónde cuadran sus acciones en el continuo de emergente a sobresaliente. Luego, los directivos pueden usar la rúbrica y las preguntas de reflexión sobre metas para planear las acciones que van a adoptar para acercar a cada indicador a la categoría de sobresaliente.



UNA REFLEXIÓN SOBRE LA VISIÓN DEL CONTEXTO PARA LOS DIRECTIVOS ESCOLARES



¿Por qué damos prioridad a la colaboración familia-escuela?

- ¿Qué le llevó a dar prioridad a la colaboración familia-escuela?
- ¿Cómo se conecta la colaboración familia-escuela sólida con los valores de su institución?
- Cuando se toman decisiones sobre las prioridades, ¿en qué se basa para tomar una decisión?
- ¿Cuáles son las quejas con respecto a las colaboraciones familia-escuela? ¿Por qué?

¿Qué es lo emocionante de esta prioridad?

- ¿Cuáles son sus aspiraciones más profundas con relación a las familias?
- ¿Qué oportunidades se crean enfocándose en la colaboración familia-escuela?
- ¿Qué produciría un gran cambio en su comunidad escolar (con relación a la colaboración familia-escuela) y no solo uno temporal?

¿Qué representaría el éxito?

- Cuando imagina una colaboración familia-escuela sólida, ¿qué cree que es posible?
- Si tuviera una varita mágica y pudiera cambiar cualquier cosa de la colaboración familia-escuela de su institución, ¿qué cambiaría? ¿Qué le llevó a escoger eso?
- ¿Cuál es su esperanza para los estudiantes, las familias y/o los maestros por dar prioridad a la colaboración familia-escuela?
- ¿Qué compromisos hay que hacer para que la colaboración familia-escuela siga siendo el centro de atención?
- Si fuera sencillo dar prioridad a la colaboración familia-escuela, usted ya lo hubiera hecho. ¿Qué es lo difícil?
- Teniendo en cuenta su respuesta a las preguntas anteriores, ¿qué medida necesita adoptar como directivo para que esta prioridad cobre fuerza con el personal?
- ¿Qué necesita que haga el personal para que esta prioridad cobre fuerza?

Las metas para la Colaboración Familia-Escuela

- ¿Qué es lo más importante que tiene que lograr su comunidad escolar este año porque tiene que ver con las relaciones y alianzas con las familias?
- ¿Qué cambiará cuando consigan este logro?
- En un mes, tres meses o un año —cualquiera sea el período en el que desean trabajar—, ¿qué cambios quisiera que haga su comunidad escolar para forjar relaciones con las familias?
- Ahora, afirmelo en una oración breve: ¿Qué desea lograr y para cuándo?



Dar la bienvenida a todas las familias a la comunidad escolar: La escuela trata a las familias como aliados en la educación de sus hijos y brinda una sensación de pertenencia a la comunidad escolar.



PRIMERA META Construir una comunidad de pertenencia: Cuando las familias interactúan con la escuela, ¿se sienten respetadas, comprendidas y conectadas a la comunidad escolar?

INDICADORES	EMERGENTE	EN DESARROLLO <i>(incl. criterios de emergente)</i>	SOBRESALIENTE <i>(incl. criterios de emergente y en desarrollo)</i>
<p>Conocer a las familias y fomentar las actitudes respetuosas.</p>	<p>Recomendar al personal que aproveche las fortalezas de las familias y las vea como aliados integrales en la educación de sus hijos.</p> <p>Guiar al personal para que identifiquen las características que definen una relación de confianza e invitarlos a reflexionar si han cultivado estas características con las familias de los estudiantes.</p> <p>Comunicar al personal la importancia de forjar relaciones de confianza deliberadamente con las familias.</p>	<p>Modelar un pensamiento basado en las ventajas de los estudiantes y familiares a través de una actitud y un lenguaje basados en las ventajas y medidas de los directivos que centran el valor intrínseco de las familias como aliadas de la educación de sus hijos.</p> <p>Intentar con el protocolo de los 5 “por qué” para revelar su motivo personal para la colaboración familia-escuela y usarlo con el personal.</p> <p>Comunicar al personal que espera que tengan pláticas que formen vínculos con las familias para aprovechar los conocimientos sobre sus hijos.</p>	<p>Interrumpir el lenguaje y las acciones deficientes y subjetivos sobre los estudiantes y familiares entre los directivos y el personal escolar.</p> <p>Compartir los motivos de la escuela para forjar colaboraciones familia-escuela sólidas con las familias.</p> <p>Capacitar y apoyar a todo el personal docente para que tengan pláticas que formen vínculos con las familias para aprovechar los conocimientos sobre sus hijos.</p>
<p>Proporcionar tiempo, capacitaciones y recursos para forjar relaciones.</p>	<p>Identificar prácticas específicas, como las visitas a la casa de padres y maestros, que los maestros pueden implementar para forjar relaciones con las familias.</p> <p>Proporcionar materiales, videos y otras herramientas para ayudar a los educadores a conocer mejor a las familias.</p>	<p>Compartir y debatir con el personal las bases de las investigaciones sobre participación familiar para entender el impacto que tiene la colaboración familia-escuela en el bienestar académico y socioemocional de los estudiantes.</p> <p>Asignar tiempo durante los días de desarrollo profesional a fortalecer las capacidades de los educadores y la confianza para poner en práctica estrategias para forjar relaciones personales con las familias.</p> <p>Incluir la reflexión y planificación de la colaboración familia-escuela como un punto permanente de la orden del día de las reuniones periódicas programadas (p. ej., las reuniones del equipo del grado, las reuniones de personal, etc.)</p>	<p>Comparta, frecuentemente, con el personal nuevas investigaciones y mejores prácticas sobre participación familiar para estar al día con las estrategias para construir y mantener la colaboración familia escuela.</p> <p>Identificar a los “defensores” de la participación familiar del personal y PTA e invitarlos a compartir anécdotas sobre el impacto que tuvieron las relaciones personales en el progreso de los estudiantes.</p> <p>Preparar entrenadores didácticos, enlaces de participación familiar y otros para ayudar a los maestros a planear y practicar la implementación de las estrategias para forjar relaciones en los ciclos de entrenamiento y/o comentarios/observaciones de rutina con los maestros.</p> <p>Asignar tiempo en los cronogramas de los maestros para incorporar prácticas para forjar relaciones con las familias (p. ej., un tiempo para hacer visitas a la casa o llamadas/pláticas con las familias).</p> <p>Asignar fondos para incorporar prácticas para forjar relaciones con las familias (p. ej., un tiempo para hacer visitas a la casa o llamadas/pláticas con las familias).</p>



PRIMERA META Construir una comunidad de pertenencia (continuación)

INDICADORES	EMERGENTE	EN DESARROLLO <i>(incl. criterios de emergente)</i>	SOBRESALIENTE <i>(incl. criterios de emergente y en desarrollo)</i>
Facilitar oportunidades de restauración y conexión, en especial con las familias y estudiantes marginados históricamente.	<p>Animar al personal a tomarse fotos con las familias de su estudiantes y crear una cartelera u otra representación visual de los maestros, los estudiantes y los familiares juntos.</p> <p>Organizar eventos escolares para que asistan las familias, como eventos para fomentar el espíritu comunitario, exhibiciones de los estudiantes y eventos deportivos.</p>	<p>Platicar sobre las fortalezas académicas y sociales de los estudiantes con los familiares en comunicaciones y reuniones periódicas.</p> <p>Asegurarse de que los maestros contacten a algunas familias para compartir buenas noticias de sus hijos.</p> <p>Llevar a cabo encuestas familiares que incluyan preguntas sobre las experiencias de la familia con la escuela y evaluar si se sienten respetadas, comprendidas y conectadas a la comunidad escolar.</p> <p>Durante los eventos escolares, incluir partes de las actividades y charlas para conocerse mejor del cronograma/programa.</p>	<p>Asegurarse de que los maestros contacten, periódicamente, a todas las familias para compartir buenas noticias de sus hijos.</p> <p>Articular y supervisar los avances de las metas escolares para forjar relaciones personales con las familias en los Planes de Mejora Escolar.</p> <p>Colaborar con su PTA para realizar grupos focales, sesiones de escucha y/o rondas de diálogo sobre las experiencias de las familias con la escuela y para saber si se sienten respetadas, comprendidas y conectadas a la comunidad escolar.</p>
Usar prácticas de participación sensibles desde el punto de vista cultural y lingüístico.	<p>Examinar las investigaciones basadas en conceptos de relevancia, competencia y humildad culturales.</p> <p>Conocer mejor las preferencias/necesidades lingüísticas de las familias de su comunidad escolar.</p>	<p>Compartir y debatir con el personal las investigaciones basadas en conceptos de relevancia, competencia y humildad culturales.</p> <p>Brindar al personal recursos para traducir comunicaciones escritas y orales a fin de alinearse con las preferencias/necesidades lingüísticas de los estudiantes y sus familiares.</p>	<p>Asignar tiempo y recursos para auditar las prácticas de participación familiar con respecto a la sensibilidad cultural.</p> <p>Garantizar que todas las comunicaciones escritas y orales de la escuela, incluidos los formularios de rutina (p. ej., la matriculación de los estudiantes, las solicitudes de comidas gratuitas y de precios reducidos, la documentación de IEP), las reuniones por Zoom y las pláticas presenciales se traduzcan a todas las lenguas habladas en su comunidad escolar.</p>
Invitar a las familias a contribuir con la comunidad escolar	<p>Crear oportunidades para que las familias hagan voluntariado para respaldar las necesidades identificadas en la escuela.</p>	<p>Solicitar la opinión de PTA para informar las políticas, las prácticas, la asignación de fondos, contrataciones, etc. de la escuela.</p> <p>Crear oportunidades para que las familias hagan voluntariado en base a sus tiempos, habilidades y pasiones.</p> <p>Invite a su PTA para intercambiar con las familias sobre iniciar, liderar, planear y poner en práctica eventos escolares.</p>	<p>Crear oportunidades para que las familias participen de la toma de decisiones en la administración escolar, tales como informar las políticas, las prácticas, la asignación de fondos, contrataciones, etc. de la escuela.</p>



SEGUNDA META Crear un ambiente inclusivo: ¿Las iniciativas de la escuela fomentan la participación con y entre la diversidad de familias de la comunidad?

INDICADORES	EMERGENTE	EN DESARROLLO <i>(incl. criterios de emergente)</i>	SOBRESALIENTE <i>(incl. criterios de emergente y en desarrollo)</i>
<p>Alentar al personal escolar para que vean como parte de sus responsabilidades al hecho de involucrar a todas las familias.</p>	<p>Comunicar la importancia y los motivos de interactuar con todas las familias al personal escolar, incluido el de administración, seguridad, los custodios, etc. (p. ej., sonreír, saludar a las familias y ser amables al teléfono).</p> <p>Guiar pláticas con el personal de la oficina principal, de seguridad, los custodios, etc. sobre cómo puede contribuir a crear un ambiente inclusivo (p. ej., sonreír, saludar a las familias, reconocer a los familiares cuando se los cruzan en los corredores, dejar de lado los teléfonos celulares cuando interactúan con las familias, brindarles indicaciones para llegar a la oficina principal, los salones de clases o cualquier lugar).</p>	<p>Comunicar las expectativas sobre la interacción con todas las familias al personal escolar, incluido el de administración, seguridad, los custodios, etc.</p> <p>Recomendar al personal de la oficina principal, de seguridad, los custodios, etc. que asistan a las capacitaciones sobre la colaboración familia-escuela provistas a los maestros.</p>	<p>Observar al personal de la oficina principal, de seguridad, los custodios y otros mientras interactúan con las familias, y celebrar los triunfos y las acciones específicas que hacen sentir las bienvenidas. Hacer comentarios para mejorar acciones cuando sea necesario.</p> <p>Proporcionar reemplazos al personal de la oficina principal, de seguridad, los custodios, etc. para que estén disponibles para asistir a las capacitaciones sobre la colaboración familia-escuela provistas a los maestros.</p>
<p>Crear un campus y/o escuela virtual accesible y familiar.</p>	<p>Los corredores están bien iluminados y limpios. Los letreros indican, claramente, las entradas principales o de preferencia. Los suelos del exterior están limpios.</p> <p>Existe al menos una entrada del edificio que tiene acceso para silla de ruedas y para personas con otras capacidades.</p>	<p>Los corredores internos están decorados con obras coloridas de los estudiantes u otras exhibiciones visualmente agradables.</p> <p>Las instrucciones para ingresar en el edificio son claras. Cuando un familiar u otra persona llama al intercomunicador para entrar en el edificio, recibe una respuesta inmediata con una voz cálida, amable y clara.</p> <p>La marquesina de la escuela tiene un mensaje actual, positivo y acogedor.</p> <p>Todas las entradas del edificio tienen acceso para silla de ruedas y para personas con otras capacidades.</p>	<p>Las carteleras exhiben obras actuales de los estudiantes y contribuciones de las familias (p.ej., fotos de familias, destacados de familias, celebraciones de familias).</p> <p>Los letreros internos son claros para que las familias puedan desplazarse por el edificio con facilidad (p. ej., letreros que indican los lugares más visitados, como el gimnasio, la cafetería, etc.).</p> <p>En la oficina principal, los anuncios o comunicaciones para las familias están escritos en un lenguaje positivo y amistoso. Los letreros están enmarcados en un lenguaje positivo (p. ej., evitar los letreros que enmarquen las cosas con negatividad o se perciban amenazantes como "Nadie tiene permitido traspasar esta puerta" o "Las familias no tienen permitido entrar en el edificio 15 minutos antes de la salida").</p> <p>Edificio tiene accesos para silla de ruedas y para personas con otras capacidades</p> <p>(p. ej., se brindan apoyos para las personas sordas o con dificultades auditivas si hace falta llamar al intercomunicador para ingresar en el edificio, etc.).</p>



SEGUNDA META Crear un ambiente inclusivo (continuación)

INDICADORES	EMERGENTE	EN DESARROLLO <i>(incl. criterios de emergente)</i>	SOBRESALIENTE <i>(incl. criterios de emergente y en desarrollo)</i>
<p>Llevar un registro de la participación familiar y examinarlo periódicamente para identificar los obstáculos de acceso.</p>	<p>Reunir un resumen de la información de asistencia de las reuniones y eventos.</p> <p>Identificar grupos y subgrupos de familias y estudiantes marginados históricamente de la comunidad escolar (p. ej., raciales, étnicos, lingüísticos, socioeconómicos, geográficos, etc.).</p>	<p>Identificar las prácticas de participación familiar específicas y otros datos relevantes que recolecten los maestros y/o la escuela para supervisar los avances de las metas e identificar los obstáculos para el acceso.</p> <p>Incluir el análisis de datos sobre la participación familiar como un punto permanente de la orden del día de las reuniones periódicas programadas (p. ej., las reuniones del equipo del grado, las reuniones de personal, etc.).</p> <p>Preparar entrenadores didácticos para analizar los datos de participación familiar en el salón de clases y supervisar los avances de las metas de las pláticas de la colaboración familia-escuela en los ciclos de entrenamiento y/o comentarios/observaciones de rutina con los maestros.</p>	<p>Diseñar, supervisar y modificar sistemas para llevar un registro de la implementación de las prácticas de participación familiar y otros datos relevantes y capacitar a los maestros en el uso de dichos sistemas.</p> <p>Supervisar la implementación de las prácticas de participación familiar y otros datos relevantes en los grupos y subgrupos y modificarlas cuando persistan los obstáculos.</p> <p>Asignar tiempo durante las reuniones del equipo directivo para analizar los datos de la participación familiar en la escuela y supervisar los avances de las metas de la colaboración familia-escuela.</p>

La escuela respalda al personal para que tenga comunicaciones proactivas, oportunas y bilaterales para que todas las familias puedan entenderlas fácilmente y contribuir con la experiencia educativa de sus hijos.



PRIMERA META Intercambiar información entre la escuela y las familias: ¿Las familias son capaces de recibir y compartir información de un modo sostenible desde lo cultural y lo lingüístico?

INDICADORES	EMERGENTE	EN DESARROLLO <i>(incl. criterios de emergente)</i>	SOBRESALIENTE <i>(incl. criterios de emergente y en desarrollo)</i>
Conocer y satisfacer las preferencias comunicativas de las familias.	<p>Preguntar, informalmente, a las familias sobre sus preferencias de comunicación.</p> <p>Garantizar que las comunicaciones escolares masivas se difundan por distintos medios (boletín informativo, correo electrónico, llamadas automáticas, etc.).</p>	<p>Realizar encuestas familiares que incluyan preguntas sobre las preferencias de comunicación de las familias.</p> <p>Garantizar que todos los maestros usen distintos medios para contactar a las familias (correo electrónico, aplicación, llamada telefónica, etc.).</p>	<p>Realizar grupos focales, sesiones de escucha y/o rondas de diálogo con las familias para conocer sus preferencias de comunicación.</p> <p>Garantizar que los maestros diferencien entre la comunicación personalizada para cada una de las familias de los estudiantes en función de la preferencia expresada (maestros, comunicación escolar, etc.).</p> <p>Modificar las prácticas de comunicación para que reflejen lo que se aprendió de las familias en las conversaciones informales, las encuestas, los grupos focales, las sesiones de escucha y/o las rondas de diálogo.</p>
Abordar el acceso ofreciendo interpretación, traducción y/o apoyos.	<p>Conocer mejor las preferencias/necesidades lingüísticas de las familias de su comunidad escolar.</p>	<p>Brindar al personal recursos para traducir e interpretar las comunicaciones escritas y orales a fin de alinearse con las preferencias/necesidades lingüísticas de los estudiantes y sus familiares.</p>	<p>Auditar las prácticas de comunicación para garantizar que todas las comunicaciones escritas y orales de la escuela, incluidos los formularios de rutina (p. ej., la matriculación de los estudiantes, las solicitudes de comidas gratuitas y de precios reducidos, la documentación de IEP), las reuniones por Zoom y las pláticas presenciales se traduzcan a todas las lenguas habladas en su comunidad escolar.</p>
Coordinar el intercambio de información en todos los canales de comunicación.	<p>Identificar los distintos canales de comunicación que utilizan las familias de su comunidad escolar.</p>	<p>Designar una o varias personas, cuya tarea sea garantizar que todos los canales de comunicación utilizados por las familias de su comunidad escolar tengan mensajes optimizados.</p>	<p>Evaluar el impacto de las iniciativas para compartir información optimizada determinando si el mensaje fue recibido y comprendido por el público.</p>
Reunir las opiniones de las familias y rendir cuentas con respecto a cómo se usaron esas opiniones.	<p>Pedir, informalmente, a las familias su opinión en cuanto a temas relevantes para la educación de sus hijos y la comunidad escolar en general.</p>	<p>Realizar encuestas familiares que incluyan preguntas sobre temas relevantes para la educación de sus hijos y la comunidad escolar en general.</p> <p>Identificar un equipo conformado por personal y familiares que haga recomendaciones sobre cambios específicos en las políticas y las prácticas basados en los comentarios de las familias.</p>	<p>Realizar grupos focales, sesiones de escucha y/o rondas de diálogo con familias para reunir opiniones sobre temas relevantes para la educación de sus hijos y la comunidad en general.</p> <p>Implementar los cambios recomendados para las políticas y prácticas.</p>



PRIMERA META Intercambiar información entre la escuela y las familias (continuación)

INDICADORES	EMERGENTE	EN DESARROLLO <i>(incl. criterios de emergente)</i>	SOBRESALIENTE <i>(incl. criterios de emergente y en desarrollo)</i>
Fomentar la transparencia y permitir que las familias hagan un seguimiento.	<p>Identificar la opinión familiar específica que pueda basar los cambios en las políticas y prácticas escolares.</p> <p>Compartir los datos reunidos en las conversaciones informales, las encuestas y las sesiones de escucha con las familias.</p>	<p>Compartir los datos reunidos en las conversaciones informales, las encuestas y las sesiones de escucha con las familias y explicar cómo estos datos son la base de cambios específicos en las políticas y prácticas escolares.</p>	<p>Comunicar los cambios al personal y garantizar que tienen la capacitación necesaria.</p> <p>Compartir los datos reunidos en las conversaciones informales, las encuestas y las sesiones de escucha usando distintos medios de comunicación para llegar a todas las familias. Explicar cómo los datos son la base de cambios específicos en las políticas y prácticas escolares.</p>
Crear en forma colaborativa planes de participación para los tiempos de crisis.	<p>Colaborar con su PTA para identificar un equipo conformado por personal, familias y estudiantes (si corresponde) para crear planes para los tiempos de crisis.</p> <p>Acompañar al equipo identificado en el diseño de un protocolo para que las familias contacten a la escuela con preguntas en tiempo de crisis o interrupciones.</p>	<p>Acompañar al equipo identificado en el diseño y la comunicación de un protocolo sobre cómo se comparte la información en tiempos de crisis o interrupciones.</p> <p>Proporcionar, al equipo identificado, los recursos para colaborar en la creación conjunta de planes de participación, que incluyan el horario, el lugar, el financiamiento y otras herramientas necesarias.</p> <p>Brindar a las familias servicios de traducción, atención infantil, transportes y otras necesidades para garantizar el acceso equitativo a la participación.</p> <p>Acompañar al equipo identificado en la designación de una o más personas responsables de la comunicación con las familias en tiempos de crisis e interrupciones.</p>	<p>Capacitar al personal sobre los protocolos para compartir información, contactar a las familias y la/s persona/s responsables de la comunicación con las familias en tiempos de crisis e interrupciones.</p> <p>Informar a las familias sobre los protocolos para compartir información, contactar a las familias y la/s persona/s responsables de la comunicación con las familias en tiempos de crisis e interrupciones.</p> <p>Redactar comunicaciones objetivas en tiempos de crisis o interrupciones y difundirlas a las familias de acuerdo con los protocolos creados.</p>



SEGUNDA META Facilitar la comunicación entre padres y maestros: ¿La escuela promueve la comunicación entre las familias y maestros?

INDICADORES	EMERGENTE	EN DESARROLLO <i>(incl. criterios de emergente)</i>	SOBRESALIENTE <i>(incl. criterios de emergente y en desarrollo)</i>
Elaborar en conjunto las expectativas de comunicación con las familias y el personal.	Conocer mejor las preferencias/necesidades lingüísticas de las familias de su comunidad escolar.	Ofrecer orientación sobre cómo los maestros diseñan planes de comunicación personalizados con las familias, alineados con el medio de comunicación de cada una.	Garantizar que los maestros tengan los recursos necesarios para diferenciar la comunicación personalizada para cada familia en base a las preferencias expresadas.
Proporcionar tiempo, capacitaciones y recursos para la comunicación entre padres y maestros.	Examinar la base investigativa sobre participación familiar para comprender el impacto de la comunicación eficaz en el bienestar académico y socioemocional de los estudiantes. Comunicar al personal la importancia de tener una comunicación eficaz con las familias. Identificar prácticas específicas que puedan implementar los maestros para fomentar la comunicación con las familias. Alentar al personal a mantener una relación con las familias abriendo líneas de comunicación sobre el bienestar académico y socioemocional de sus hijos.	Compartir y debatir con el personal la base investigativa sobre participación familiar para comprender las estrategias de comunicación eficaz. Comunicar al personal las expectativas de la escuela para la comunicación con las familias. Incluir un tiempo de planificación y reflexión centrado en la comunicación con las familias en las reuniones periódicas programadas (las reuniones del equipo de grado, las reuniones de personal, etc.). Preparar entrenadores didácticos para acompañar a los maestros en la planificación e implementación de prácticas de comunicación con las familias en los ciclos de entrenamiento y/o comentarios/observaciones de rutina con los maestros Preparar entrenadores didácticos para que lideren conversaciones de reflexión con los maestros sobre su comunicación con las familias en los ciclos de entrenamiento y/o comentarios/observaciones de rutina con los maestros.	Conectar al personal, frecuentemente, con investigaciones nuevas sobre participación familiar para que se mantengan al corriente de las estrategias de comunicación con las familias. Modificar las prácticas de comunicación para alinearlas con investigaciones y mejores prácticas nuevas según sea necesario. Articular y supervisar los avances de las metas escolares* para la relación con las familias en los Planes de Mejora Escolar. Asignar tiempo durante los días de desarrollo profesional para centrarse específicamente en las estrategias de comunicación con las familias. Asignar tiempo en los cronogramas de los maestros para planear estratégicamente y comunicarse con las familias (p. ej., enviar comunicaciones positivas a casa, preparar comunicaciones personalizadas sobre el bienestar académico y socioemocional y/o estrategias para acompañar el aprendizaje en casa).
Pedir la opinión de los maestros y familiares sobre cómo van las comunicaciones y qué podría mejorarse.	Pedir, informalmente, la opinión de los maestros y familiares sobre cómo van las comunicaciones y qué podría mejorarse. Pedir a los maestros que identifiquen lo que necesitan de los directivos escolares para comunicarse con eficacia y equitativamente con las familias de los estudiantes.	Realizar encuestas familiares que incluyan preguntas sobre cómo van las comunicaciones y qué podría mejorarse. Adoptar medidas en base a los comentarios de los maestros para asegurarse de que tengan el respaldo necesario de los directivos para comunicarse con eficacia con las familias.	Realizar grupos focales, sesiones de escucha y/o rondas de diálogo con las familias para reunir comentarios sobre cómo van las comunicaciones y qué podría mejorarse. Armar un ciclo continuo de intercambio de opiniones con los maestros para transformar continuamente las prácticas de liderazgo que los respaldan para comunicarse con eficacia con las familias.

La escuela desarrolla la capacidad de las familias y educadores para colaborar en forma continua a fin de respaldar el aprendizaje académico, social y emocional de los estudiantes.



PRIMERA META Unirse para el éxito estudiantil: ¿Las familias, los estudiantes y los educadores están alineados con respecto a la forma de progreso de los estudiantes?

INDICADORES	EMERGENTE	EN DESARROLLO <i>(incl. criterios de emergente)</i>	SOBRESALIENTE <i>(incl. criterios de emergente y en desarrollo)</i>
<p>Respaldo a los educadores para que se asocien con las familias y los estudiantes para fijar metas sociales, emocionales y académicas.</p>	<p>Transmitir al personal la importancia de aliarse con las familias y los estudiantes para fijar metas académicas y socioemocionales.</p> <p>Insistir en que las pláticas con las familias para fijar metas siguen la creencia de que las familias conocen mejor a sus hijos y son sensible a sus esperanzas, sueños y metas para la educación de sus hijos.</p> <p>Comunicar, al personal, las expectativas para construir las metas sociales, emocionales y académicas con los estudiantes y familiares.</p> <p>Proporcionar, a los maestros, plantillas y recursos para construir metas sociales, emocionales y académicas con las familias y los estudiantes.</p>	<p>Proporcionar a los maestros la información y el tiempo que necesitan para tener pláticas para fijar metas con las familias.</p> <p>Incluir la reflexión y planificación para construir metas con las familias y los estudiantes como un punto permanente de la orden del día de las reuniones periódicas programadas (p. ej., las reuniones del equipo del grado, las reuniones de personal, etc.)</p> <p>Preparar entrenadores didácticos para que acompañen la planificación e implementación de prácticas para construir las metas sociales, emocionales y académicas con las familias y los estudiantes en los ciclos de entrenamiento y/o comentarios/observaciones de rutina con los maestros.</p>	<p>Articular y supervisar los avances de las metas escolares* para fijar metas en forma colaborativa en los Planes de Mejora Escolar.</p> <p>Implementar prácticas escolares para fijar metas con las familias de los estudiantes, como las reuniones conducidas por los estudiantes e incluir la fijación de metas como una práctica estándar de las reuniones con familiares, como las de padres y maestros.</p> <p>Asignar tiempo durante los días de desarrollo profesional para desarrollar las capacidades y la confianza de los educadores para construir metas sociales, emocionales y académicas con las familias y los estudiantes.</p> <p>Asignar tiempo en los cronogramas de los maestros para construir metas sociales, emocionales y académicas con las familias y los estudiantes.</p>
<p>Proporcionar una imagen comprensible y precisa de los avances de los estudiantes usando diversas mediciones (el salón de clases, las rúbricas, las observaciones, las evaluaciones, etc.)</p>	<p>Garantizar que los maestros estén trazando las unidades académicas en retrospectiva y puedan describir, con claridad, lo que deberían saber y hacer los estudiantes al final de cada unidad.</p> <p>Garantizar que los maestros proporcionen a las familias descripciones de lo que deberían saber y hacer sus hijos al final del año escolar para cada área de contenidos académicos.</p> <p>Debatir con los maestros sobre la importancia de ser completamente honestos y precisos con las familias con relación al progreso de los estudiantes.</p>	<p>Garantizar que los maestros proporcionen a los estudiantes y familiares informes periódicos del progreso formativo, incluido un ejemplo del trabajo del estudiante y rúbricas, observaciones, evaluaciones, etc.</p> <p>Garantizar que los maestros proporcionen a las familias informes de progreso sumativos, incluidos los datos estandarizados.</p> <p>Garantizar que los maestros colaboren en todos los equipos para comunicar una evaluación integral de los avances del bienestar académico y socioemocional de los estudiantes a las familias.</p> <p>Ofrecer a los maestros oportunidades para practicar las conversaciones con las familias sobre el progreso estudiantil, en particular cuando estas pláticas puedan ser difíciles.</p>	<p>Garantizar que los maestros compartan comunicaciones personalizadas, formativas y sumativas con las familias sobre el rendimiento de sus hijos con relación a lo que deberían saber y hacer para cada unidad académica.</p> <p>Garantizar que los maestros compartan comunicaciones personalizadas, formativas y sumativas con las familias sobre el rendimiento de sus hijos con relación a las expectativas y estándares del grado.</p> <p>Construir sistemas para garantizar que los educadores, consejeros, trabajadores sociales, personal de educación especial y personal y entrenadores de acompañamiento didáctico estén presentando una evaluación integral del progreso académico y el bienestar socioemocional a la familia de cada estudiante.</p> <p>Auditar las comunicaciones de los maestros para garantizar que las familias reciban una imagen integral y certera de las áreas de crecimiento y fortalezas académicas y socioemocionales de los estudiantes.</p>



PRIMERA META Unirse para el éxito estudiantil (continuación)

INDICADORES	EMERGENTE	EN DESARROLLO <i>(incl. criterios de emergente)</i>	SOBRESALIENTE <i>(incl. criterios de emergente y en desarrollo)</i>
Garantizar una comunicación bilateral periódica y accesible sobre el aprendizaje y bienestar de los estudiantes.	Garantizar que la comunicación entre los maestros y familiares sea recíproca creando oportunidades para que las familias compartan sus conocimientos sobre sus hijos.	Garantizar que la comunicación con las familias refleje sus prioridades (p. ej., la sustancia y frecuencia de la comunicación). Garantizar que las comunicaciones sobre el aprendizaje y bienestar de los estudiantes se compartan en forma proactiva y oportuna para que las familias puedan responder e intervenir, de ser necesario, a fin de garantizar un resultado positivo para sus hijos.	Garantizar que las comunicaciones sobre el aprendizaje y bienestar de los estudiantes sean continuas y viables, y brinden a las familias formas concretas y específicas para participar del aprendizaje de sus hijos como co-creadores, acompañantes, motivadores, supervisores, defensores y ejemplos.



SEGUNDA META Respaldo el aprendizaje con la participación de las familias: ¿Las familias son socios valiosos del aprendizaje de sus hijos en casa y en la escuela?

INDICADORES	EMERGENTE	EN DESARROLLO <i>(incl. criterios de emergente)</i>	SOBRESALIENTE <i>(incl. criterios de emergente y en desarrollo)</i>
Conocer a los estudiantes y sus familias y sus fortalezas.	Alentar a todo el personal docente para que tengan pláticas que formen vínculos con las familias para aprovechar los conocimientos sobre sus hijos. Insistir en que la interacción con las familias sigue la creencia de que ellas conocen mejor a sus hijos y son sus primeros maestros. Colaborar con la PTA para organizar eventos escolares que forjen comunidad con las familias y el personal escolar.	Comunicar al personal que se espera que tengan pláticas que formen vínculos con las familias para aprovechar los conocimientos sobre sus hijos. Crear oportunidades para que los maestros reflexionen sobre lo que pueden aprender de los familiares de sus estudiantes. Invitar a las familias a organizar eventos escolares que forjen comunidad con las familias y el personal escolar.	Capacitar y apoyar a todo el personal docente para que tengan pláticas que formen vínculos con las familias para aprovechar los conocimientos sobre sus hijos. Garantizar que los maestros creen oportunidades para que las familias compartan sus conocimientos sobre sus hijos. Crear oportunidades para que las familias exhiban su cultura, sus habilidades, sus talentos y sus identidades con la comunidad escolar.
Invitar a las familias a colaborar con el aprendizaje del salón de clases.	Garantizar que los maestros inviten regularmente a los familiares al salón de clases, ya sea como observadores o para colaborar de alguna forma (p. ej., montando una cartelera, leyendo un cuento, trabajando individualmente con un estudiante o varios). Garantizar que se celebre a las familias cuando participen del salón de clases de sus hijos (p. ej., dar las gracias en los anuncios matutinos o vespertinos).	Garantizar que las oportunidades para que las familias colaboren con el aprendizaje del salón de clases reflejen las habilidades, los talentos, la cultura y las identidades de la comunidad escolar. Garantizar que existan oportunidades para que las familias colaboren con el aprendizaje del salón de clases, incluso si no están disponibles en los horarios habituales.	Garantizar que todas las familias sean invitadas a colaborar con el aprendizaje del salón de clases y que dicha participación sea representativa de la comunidad escolar (demografía, idioma, estatus socioeconómico, etc.). Diseñar y comunicar un proceso/protocolo claro para las familias, de modo que sepan cómo observar o participar en el salón de clases de sus hijos. Adaptar las prácticas de extensión a fin de garantizar que las familias marginadas históricamente tengan las mismas oportunidades de colaborar con el aprendizaje del salón de clases.



SEGUNDA META Respaldo el aprendizaje con la participación de las familias (continuación)

INDICADORES	EMERGENTE	EN DESARROLLO <i>(incl. criterios de emergente)</i>	SOBRESALIENTE <i>(incl. criterios de emergente y en desarrollo)</i>
<p>Proporcionar a las familias guías y actividades para acompañar el aprendizaje social, emocional y académico en casa.</p>	<p>Comunicar, a los maestros, las expectativas para compartir estrategias, herramientas y recursos con las familias a fin de acompañar el aprendizaje social, emocional y académico en casa.</p> <p>Comunicar las expectativas al personal didáctico en torno a la frecuencia y los contenidos de compartir información académica con las familias.</p>	<p>Preparar entrenadores didácticos para que acompañen a los maestros en la planificación e implementación de prácticas para compartir estrategias, herramientas y recursos con las familias para que puedan acompañar el aprendizaje social, emocional y académico en casa.</p> <p>Preparar entrenadores didácticos para que lideren conversaciones de reflexión sobre la planificación e implementación de prácticas para compartir estrategias, herramientas y recursos con las familias para que puedan acompañar el aprendizaje social, emocional y académico en casa.</p>	<p>Garantizar que los maestros brinden oportunidades a las familias para que practiquen usando estrategias, herramientas y/o recursos que les sirvan para ser co-creadores, acompañantes, motivadores, supervisores, defensores y ejemplos en la educación de sus hijos.</p> <p>Garantizar que los maestros hagan una devolución a las familias sobre la implementación de las estrategias, herramientas y/o recursos.</p> <p>Colaborar con su PTA para brindar talleres a las familias para que desarrollen sus capacidades y confianza a fin de respaldar el aprendizaje y bienestar socioemocional de sus hijos en casa.</p> <p>Pedir la opinión de las familias sobre el impacto de las estrategias, herramientas y/o recursos que se les compartieron para que participaran del aprendizaje de sus hijos.</p>
<p>Promover el aprendizaje y el enriquecimiento fuera de la escuela.</p>	<p>Identificar actividades extracurriculares y oportunidades de aprendizaje fuera de la escuela que estén alineadas con los intereses y cultura, metas y/o necesidades de los estudiantes que puedan beneficiar su aprendizaje y bienestar emocional.</p>	<p>Garantizar que los maestros u otros miembros del personal comuniquen las oportunidades de actividades extracurriculares y aprendizaje fuera de la escuela a los estudiantes y familiares.</p>	<p>Garantizar que los maestros u otros miembros del personal brinden un apoyo directo a las familias que necesiten más información sobre la inscripción o el acceso a actividades extracurriculares y oportunidades de aprendizaje fuera de la escuela.</p>
<p>Ayudar a las familias y estudiantes a planear el futuro.</p>	<p>Destacar los logros de los ex-alumnos para motivar a los estudiantes y sus familiares.</p> <p>Ofrecer, a las familias, talleres sobre posibilidades y opciones para el futuro educativo de sus hijos.</p> <p>Hacer conexiones entre las familias y socios dentro y fuera de la comunidad escolar que puedan acompañarlas en la planificación del futuro.</p>	<p>Garantizar que las familias entiendan las decisiones que toman con relación al progreso académico de los estudiantes, en particular durante los años de transición (de primaria a intermedia, de intermedia a secundaria, de secundaria a universidad o profesión).</p> <p>Garantizar que las familias y los estudiantes comprendan los posibles caminos y oportunidades para el futuro, y la planificación y medidas que necesitarán para acceder a ellos.</p> <p>Garantizar que las familias y los estudiantes comprendan desde un inicio los requisitos del perfil académico necesario para entrar en escuelas y programas selectivos, de modo que puedan cultivarlo a lo largo del tiempo (p. ej., las familias y los estudiantes saben cuáles son las calificaciones que se requieren en escuela intermedia para ingresar en una secundaria selectiva; el GPA requerido para ser admitidos en la universidad).</p>	<p>Garantizar que los estudiantes reciban los recursos necesarios durante los años de transición (p. ej., de primaria a intermedia, de intermedia a secundaria, de secundaria a universidad o profesión).</p> <p>Conectar a las familias con el personal escolar que tiene la tarea de orientar en la planificación del futuro.</p> <p>Garantizar que los estudiantes y familiares conozcan una amplia variedad de opciones para el futuro creando oportunidades para visiten campus y hagan conexiones con personas y redes que respalden sus esperanzas, sueños y metas.</p>



La escuela reafirma los conocimientos y defensoría de las familias y los estudiantes para que todos reciban un trato justo y puedan acceder a vínculos y oportunidades que respalden sus éxitos.



PRIMERA META Transitar el sistema escolar: ¿Las familias están informadas y pueden hacer preguntas o plantear inquietudes sobre la experiencia educativa de sus hijos?

INDICADORES	EMERGENTE	EN DESARROLLO <i>(incl. criterios de emergente)</i>	SOBRESALIENTE <i>(incl. criterios de emergente y en desarrollo)</i>
<p>Desarrollar las habilidades del personal escolar para forjar la confianza y la resolución de problemas con los estudiantes y familiares.</p>	<p>Proporcionar estrategias y herramientas específicas al personal escolar para forjar la confianza y la resolución de problemas con los estudiantes y familiares.</p> <p>Adoptar prácticas restaurativas para la resolución de problemas y conflictos con los estudiantes y familiares.</p>	<p>Asignar recursos para capacitar al personal e implementar prácticas restaurativas.</p> <p>Preparar entrenadores didácticos para acompañar a los maestros en la planificación e implementación de prácticas restaurativas para forjar la confianza y resolver problemas con los estudiantes y familiares en los ciclos de entrenamiento y/o comentarios/observaciones de rutina.</p> <p>Preparar entrenadores didácticos para que lideren conversaciones sobre cómo pueden los maestros forjar la confianza, implementar prácticas restaurativas y resolver problemas con los estudiantes y familiares en los ciclos de entrenamiento y/o comentarios/observaciones de rutina.</p>	<p>Articular y supervisar los avances de las metas escolares para implementar estrategias para forjar la confianza y resolver problemas con los estudiantes y familiares.</p> <p>Asignar tiempo durante los días de desarrollo profesional para desarrollar las capacidades y la confianza de los educadores para forjar la confianza y solucionar problemas con las familias y los estudiantes.</p>
<p>Explicar en forma fácil la forma en que operan la escuela y el distrito.</p>	<p>Compartir con las familias una guía con respuestas a preguntas frecuentes, información de contacto del personal de la escuela y el distrito y orientación general sobre las operaciones de la escuela y el distrito.</p> <p>Garantizar que la escuela tenga un manual actualizado con los derechos y responsabilidades de los estudiantes y familiares, y los procedimientos operativos de la escuela y el distrito.</p>	<p>Identificar al personal escolar que pueda ser un punto de contacto con las familias que necesiten ayuda para transitar la burocracia de la escuela y el distrito.</p> <p>Reunir opiniones de las familias sobre las operaciones de la escuela y el distrito y modificar las políticas y prácticas que son innecesariamente engorrosas o crean un acceso desigual para las familias.</p>	<p>Colaborar con su PTA para ofrecer talleres a las familias para desarrollar sus capacidades y confianza para transitar la burocracia de la escuela y el distrito.</p> <p>Garantizar que las comunicaciones con las familias sobre las operaciones de la escuela y el distrito estén simplificadas y sean uniformes en todos los canales de comunicación.</p> <p>Auditar las operaciones de la escuela y el distrito y modificar las políticas y prácticas que crean desigualdades con un impacto adverso en los estudiantes y las familias marginados históricamente.</p> <p>Ofrecer talleres a las familias para que desarrollen sus capacidades y confianza para abogar con eficacia por cambios en las políticas y prácticas y otras iniciativas de mejora.</p> <p>Ofrecer talleres a los maestros y el personal para que desarrollen sus capacidades y confianza para recibir y atender la defensoría familiar.</p>



PRIMERA META Transitar el sistema escolar (continuación)

INDICADORES	EMERGENTE	EN DESARROLLO <i>(incl. criterios de emergente)</i>	SOBRESALIENTE <i>(incl. criterios de emergente y en desarrollo)</i>
<p>Acatar los derechos de las familias en virtud de las leyes federales y del estado.</p>	<p>Consultar a un asesor legal y/u oficial de cumplimiento para obtener información sobre las leyes federales y del estado vigentes.</p> <p>Identificar a miembros del personal que debieran tener conocimientos laborales de los derechos familiares en virtud de las leyes federales y del estado.</p> <p>Consultar con un asesor legal para garantizar que se comparta información precisa con el personal y las familias sobre sus derechos en virtud de las leyes federales y del estado.</p>	<p>Contratar a un consejero, oficial de cumplimiento y/o experto para diseñar e implementar una capacitación obligatoria sobre las leyes federales y del estado vigentes.</p> <p>Garantizar que la información que se comparta sobre los derechos de las familias en virtud de las leyes federales y del estado está escrita en un lenguaje accesible, está disponible en todas las lenguas que se hablan en la comunidad escolar y está alineada con las preferencias/necesidades idiomáticas individuales de sus estudiantes y familiares.</p>	<p>Diseñar y auditar un protocolo para garantizar que se cumplan las leyes federales y del estado.</p> <p>Garantizar que la información que se comparta sobre los derechos de las familias en virtud de las leyes federales y del estado se comunica usando varios medios (manual escolar, publicaciones visibles, etc.) para que llegue a todas las familias.</p> <p>Conectar a las familias con defensores educativos y autoridades legales que las guíen y acompañen su defensoría para lograr cambios y mejoras en las políticas y prácticas escolares.</p> <p>Ofrecer talleres a las familias para que entiendan mejor sus derechos en virtud de las leyes federales y del estado y desarrollen sus capacidades y confianza para abogar con eficacia por sus derechos y los de los estudiantes.</p>
<p>Conectar a las familias con recursos que aborden sus preguntas y preocupaciones.</p>	<p>Diseñar un protocolo con el que las familias puedan responder preguntas y compartir preocupaciones fácilmente.</p> <p>Compartir con las familias una guía con respuestas a preguntas frecuentes, información de contacto del personal de la escuela y el distrito y orientación general sobre las operaciones de la escuela y el distrito.</p>	<p>Identificar y comunicar a las familias quiénes son las personas que actúan como punto de contacto para vincularlas con recursos específicos (p. ej., a quién contactan las familias para pedir ayuda con los uniformes, con preguntas sobre el almuerzo gratuito o de precio reducido, etc.).</p> <p>Diseñar y comunicar normas y expectativas para atender los pedidos de las familias de recursos y respuestas a preguntas.</p> <p>Compartir listas de recursos escolares y comunitarios que las familias puedan querer o necesitar que incluyan una descripción de los servicios e información de contacto.</p>	<p>Facilitar conexiones entre las familias y la escuela y el personal del distrito para que puedan acceder a relaciones y redes dentro de la escuela y el distrito, según corresponda.</p>
<p>Informar al personal escolar y las familias sobre los procesos para resolver conflictos y ejecutarlos en forma justa.</p>	<p>Adoptar políticas, prácticas y protocolos para la resolución de conflictos.</p>	<p>Recopilar datos sobre conflictos escolares y analizarlos para garantizar que las prácticas de disciplina y resolución de conflictos no tengan un impacto adverso desproporcionado en un grupo o subgrupo demográfico y/o en los estudiantes y familias marginados históricamente.</p>	<p>Compartir datos con las familias y maestros sobre prácticas de disciplina escolar y otras fuentes de conflicto y resolución.</p> <p>Hacer modificaciones a las prácticas que tengan un impacto adverso desproporcionado en un grupo o subgrupo demográfico y/o en los estudiantes y familias marginados históricamente.</p> <p>Ofrecer talleres a las familias y maestros para capacitarlos sobre la resolución de conflictos adoptada (políticas, prácticas y protocolos) y para desarrollar sus capacidades y confianza para atravesar los conflictos como aliadas de los maestros de sus hijos.</p>



SEGUNDA META Cómo abordar los resultados y el acceso desiguales: ¿La escuela elimina los obstáculos para que las familias sean defensoras de los estudiantes, y junto a ellos, en particular los más marginados?

INDICADORES	EMERGENTE	EN DESARROLLO <i>(incl. criterios de emergente)</i>	SOBRESALIENTE <i>(incl. criterios de emergente y en desarrollo)</i>
Alentar a la comunidad y el liderazgo entre los grupos insuficientemente representados históricamente.	Identificar grupos y subgrupos de familias y estudiantes marginados históricamente de la comunidad escolar (raciales, étnicos, lingüísticos, socioeconómicos, geográficos, etc.).	Enviar comunicaciones dirigidas y diferenciadas a los miembros de varios grupos y subgrupos para conocer su percepción de su participación actual como líderes formales e informales y para averiguar su interés por ocupar roles de liderazgo formales e informales y conocer sus áreas de interés específicas.	Hacer un seguimiento con comunicaciones dirigidas y diferenciadas a los miembros de varios grupos y subgrupos para compartir oportunidades formales e informales de puestos de liderazgo. Aprender de los miembros de varios grupos y subgrupos cuáles son los obstáculos que hay que eliminar y qué apoyos necesitan para triunfar en los puestos formales e informales de liderazgo. Garantizar que los miembros de los grupos insuficientemente representados tomen la iniciativa para informar, diseñar, y poner en práctica iniciativas de mejora escolar.
Compartir datos comprensibles y desglosados sobre el progreso y las prácticas escolares.	Identificar grupos y subgrupos de familias y estudiantes marginados históricamente de la comunidad escolar (raciales, étnicos, lingüísticos, socioeconómicos, geográficos, etc.).	Desglosar todas las fuentes de datos por grupo y subgrupo (rendimiento de los estudiantes, derivaciones conductuales/disciplinarias, acceso a las prácticas de participación familiar, acceso a las participación plena en la comunidad escolar) e identificar los resultados que conducen a un impacto adverso desproporcionado en los grupos o subgrupos de estudiantes y familiares y/o los estudiantes y familias marginados históricamente.	Compartir datos en distintos formatos y canales de comunicación para que estén disponibles para las familias con diversos estilos de aprendizaje (gráficos, relatos, informes cualitativos, datos cuantitativos). Ofrecer talleres para desarrollar las capacidades y confianza de las familias para analizar datos y entender las causas subyacentes, y tomar medidas para abordar el impacto adverso en los estudiantes y familias marginados históricamente.
Reconocer y trabajar para eliminar la subjetividad en las prácticas y políticas de participación familiar.	Reflexionar con el personal sobre el papel que puede tener la subjetividad en el desarrollo de la colaboración familia-escuela sólida, en particular con relación a las diferencias (raciales, étnicas, lingüísticas, socioeconómicas, geográficas, etc.) y dentro de los grupos y subgrupos de estudiantes y familias marginados históricamente.	Crear las condiciones para que el personal y las familias debatan abiertamente sobre los problemas de la subjetividad en la participación familiar (relaciones de confianza, dar ejemplo con el liderazgo, tiempo y espacio específicos, lenguaje común, seguridad psicológica, motivos claros).	Actuar en función de las oportunidades para hablar sobre diversidad, diferencia, cultura predominantes y sesgos sistémicos. Auditar los datos de las prácticas de participación familiar e identificar las desigualdades en el acceso a la colaboración familia-escuela sólida y el impacto dispar en los estudiantes y familias marginados históricamente.



La escuela se asocia con las familias en las decisiones que afectan a los estudiantes y familiares, y juntos, en equipo, informan, influncian y crean políticas, prácticas y programas.



PRIMERA META Fortalecer la voz de las familias en la toma compartida de decisiones: ¿Las familias participan en la toma de decisiones que afectan a sus niños en la escuela y la comunidad?

INDICADORES	EMERGENTE	EN DESARROLLO <i>(incl. criterios de emergente)</i>	SOBRESALIENTE <i>(incl. criterios de emergente y en desarrollo)</i>
Identificar y remediar los desequilibrios de poder.	<p>Preguntar, informalmente, a las familias sobre su experiencia, preferencias y preocupaciones con respecto a la toma compartida de decisiones en la comunidad escolar.</p> <p>Reflexionar sobre el grado de actuación que la escuela ha cultivado para que las familias tengan el poder de sustentar las decisiones que afectan la decisión de sus hijos.</p> <p>Examinar las creencias de los directivos y el personal con respecto a compartir el poder con las familias y el papel que juega la subjetividad al ceder este poder.</p>	<p>Realizar encuestas familiares para comprender las experiencias, las preferencias y las preocupaciones de las familias con respecto a la toma compartida de decisiones en la comunidad escolar.</p> <p>Capacitar al personal sobre los problemas que existen en torno a los sistemas, políticas y prácticas desiguales.</p> <p>Fomentar un ambiente inclusivo que aliente los diferentes puntos de vista en la toma de decisiones sobre prioridades de políticas y defensoría.</p> <p>Cultivar un entorno que posicione a las familias como colaboradores que están a la par de la escuela para obtener mejores resultados.</p>	<p>Realizar grupos focales, sesiones de escucha y/o rondas de diálogo con las familias para conocer sus experiencias, preferencias y preocupaciones acerca de la toma compartida de decisiones en la comunidad escolar.</p> <p>Auditar políticas y prácticas escolares para identificar el impacto dispar en grupos o subgrupos de estudiantes y familiares y/o estudiantes y familiares marginados históricamente.</p> <p>Modificar las políticas y prácticas escolares que excluyen o silencian a las familias y/o crean desequilibrios de poder entre las familias y los educadores.</p>
Comunicar en forma accesible y transparente los procesos para la toma de decisiones.	<p>Comunicar los procesos y protocolos para tomar decisiones a las familias, el personal, los estudiantes y miembros de la comunidad.</p>	<p>Diseñar en forma colaborativa protocolos para tomar decisiones que incorporen los puntos de vista y perspectivas de las familias, el personal, los estudiantes y miembros de la comunidad.</p>	<p>Formar equipos compuestos por familias, personal, estudiantes y miembros de la comunidad que tengan la tarea de implementar procesos y protocolos para la toma de decisiones.</p>
Armar un conocimiento compartido sobre las decisiones que afectan a los niños.	<p>Recopilar datos sobre políticas, prácticas y resultados escolares para el aprendizaje y bienestar socioemocional de los estudiantes.</p>	<p>Difundir datos e información sobre políticas, prácticas y resultados escolares para el aprendizaje y bienestar socioemocional de los estudiantes con las familias, el personal, los estudiantes y miembros de la comunidad.</p>	<p>Evaluar la comprensión de las decisiones claves que afectan a los niños que tienen las familias, el personal, los estudiantes y los miembros de la comunidad.</p>
Dar a las familias y los estudiantes la posibilidad de opinar en todas las decisiones que afecten a los niños.	<p>Crear estructuras y procesos para reunir la opinión de los estudiantes y familiares.</p>	<p>Crear estructuras y procesos para reunir opiniones que sean muy difundidos y utilizados por la comunidad escolar.</p>	<p>Garantizar que las prioridades y los planes de defensoría sean definidos por las comunidades insuficientemente representadas y los estudiantes y familiares marginados históricamente.</p>



INDICADORES	EMERGENTE	EN DESARROLLO <i>(incl. criterios de emergente)</i>	SOBRESALIENTE <i>(incl. criterios de emergente y en desarrollo)</i>
Registrar datos y llenar vacíos para el poder y las opiniones representativas en las decisiones.	Identificar fuentes de información específicas que proporcionen datos sobre representación (quién opina y toma decisiones claves que afectan a los niños).	Desarrollar sistemas para registrar y catalogar información a fin de crear una imagen integral de la representación en la toma de decisiones.	Posicionar a miembros de las comunidades insuficientemente representadas y los estudiantes y familiares marginados históricamente para diseñar, en conjunto, enfoques de defensoría y políticas para los problemas.



SEGUNDA META Forjando conexiones familiares: ¿Tienen las familias una organización sólida y amplia que ofrezca oportunidades periódicas para entablar relaciones y plantear inquietudes

INDICADORES	EMERGENTE	EN DESARROLLO <i>(incl. criterios de emergente)</i>	SOBRESALIENTE <i>(incl. criterios de emergente y en desarrollo)</i>
Conectar a las familias con los funcionarios de su localidad.	Identificar individuos entre el personal escolar, los funcionarios públicos y los líderes empresariales y de la comunidad que puedan acompañar los esfuerzos de mejora escolar.	Catalogar áreas de conocimientos/prioridades para cada funcionario público y líder empresarial y comunitario identificado y compartir esta información con las familias para que conozcan los puntos de contacto y aliados de defensoría.	Facilitar conexiones entre las familias, funcionarios públicos y líderes empresariales y comunitarios para que las familias tengan acceso a relaciones y redes que puedan respaldar sus esfuerzos de defensoría y mejora escolar.
Fomentar el liderazgo estudiantil y familiar y la participación cívica.	Identificar, junto con los estudiantes y familiares, los beneficios intrínsecos y extrínsecos de la participación cívica. Compartir ejemplos de lo que significa un liderazgo cívico y familiar sólido en la práctica destacando actividades de las que participan o lideran las familias.	Colaborar con la PTA para identificar y/o crear oportunidades para desarrollar las capacidades y confianza de las familias para la participación cívica y compartirlas con los estudiantes y familiares. Reconocer y recompensar la participación estudiantil y familiar en las oportunidades de liderazgo y participación cívica.	Garantizar que las oportunidades de liderazgo y participación cívica reflejen la cultura y los valores de los estudiantes y familiares. Pedir la opinión de las personas comprometidas con el liderazgo familiar y la participación cívica.
Respaldar el desarrollo de una PTA u organización familiar/parental eficaz que represente a todas las familias.	Informar sobre la importancia de tener una organización familiar/parental diversa. Los grupos predominantes (p. ej., blancos, hablantes solo de inglés, clase media, heterosexuales, cristianos) no son, necesariamente, una representación de las comunidades escolares y pueden tener una perspectiva limitada. Garantizar que todos los recursos para traducir comunicaciones escritas y orales estén alineados con las preferencias/necesidades lingüísticas de las diversas familias de la organización familiar/parental. Ofrecer oportunidades para que todas las familias compartan ideas, opiniones y se conecten entre ellas.	Respaldar al personal y las familias para que formen una organización de padres y maestros representativa de la comunidad escolar y las familias marginadas históricamente. Enviar comunicaciones dirigidas y diferenciadas a los miembros de varios grupos y subgrupos para invitar a personas diversas a participar plenamente de las organizaciones familiares/parentales de la escuela. Enviar comunicaciones dirigidas y diferenciadas a los miembros de varios grupos y subgrupos para conocer su interés en participar de una organización familiar/parental de la escuela. Modificar las normas y conductas internas para crear entornos inclusivos donde se respeten y alienen los puntos de vista y las perspectivas diversas.	Garantizar que la organización familiar/parental represente las prioridades de todas las familias, con acento en las prioridades de los estudiantes y familiares marginados históricamente. Garantizar que los miembros de los grupos insuficientemente representados tomen la iniciativa para diseñar y poner en práctica iniciativas de mejora escolar. Liderar procesos y prácticas internos y establecer una cultura para eliminar la subjetividad y el trato dispar de los estudiantes y familiares marginados históricamente. Establecer metas específicas para promover la igualdad dentro de la organización familiar/parental y la comunidad escolar, incluida la reducción de desigualdades en los resultados para los estudiantes y familiares marginados históricamente. Reunir y publicar la opinión de los miembros de la organización familiar/parental para sentar las bases de las mejoras.



La escuela colabora con organizaciones y miembros de la comunidad para conectar a los estudiantes, las familias y el personal con oportunidades de aprendizaje expandidas, servicios comunitarios y participación cívica.



PRIMERA META Construir una base sólida para las alianzas comunitarias: ¿La escuela tiene un plan para saber cuándo y cómo involucrar a socios de la comunidad?

INDICADORES	EMERGENTE	EN DESARROLLO <i>(incl. criterios de emergente)</i>	SOBRESALIENTE <i>(incl. criterios de emergente y en desarrollo)</i>
Hacer un mapa de las necesidades y los recursos de la comunidad.	<p>Encuestar al personal y las familias para identificar las necesidades y beneficios de la comunidad.</p> <p>Según corresponda, encuestar a los estudiantes para identificar las necesidades y beneficios de la comunidad.</p>	<p>Colaborar con su PTA para realizar un análisis de las necesidades y beneficios de la comunidad.</p> <p>Identificar a los líderes comunitarios “oficiales” y “no oficiales”.</p> <p>Forjar relaciones con los líderes comunitarios “oficiales” y “no oficiales” para conocer las necesidades, beneficios y prioridades de los aliados de la comunidad.</p>	<p>Sintetizar los datos del análisis SWOT, la encuesta familiar y los líderes comunitarios para compilar una descripción integral de las necesidades y beneficios de la comunidad y compartir la síntesis con los miembros en su lengua preferida y por varios medios para garantizar una difusión equitativa.</p>
Alinear las alianzas con la planificación de la mejora escolar.	<p>Colaborar con su PTA para identificar posibles aliados de la comunidad que respalden las prioridades de las familias y la escuela para lograr un mejor bienestar académico y socioemocional de los estudiantes.</p> <p>Comunicar los motivos e interactuar con los aliados de la comunidad, y una visión de qué puede lograrse mediante las alianzas con la comunidad.</p>	<p>Incorporar medidas específicas para forjar alianzas comunitarias en los Planes de Mejora Escolar y alinearlas con las metas y los resultados esperados para el bienestar académico y socioemocional de los estudiantes.</p> <p>Identificar a los miembros del personal que tengan la tarea de contactar a los servicios comunitarios e iniciar alianzas, y brindarles capacitaciones y otros apoyos para desarrollar sus capacidades y confianza para representar a la escuela y formar sociedades con organizaciones comunitarias.</p>	<p>Brindar al personal la autoridad y autonomía para formar alianzas con organizaciones comunitarias que respaldan las prioridades de las familias y la escuela para mejorar el bienestar académico y socioemocional de los estudiantes.</p> <p>Formar ciclos continuos de intercambio de opiniones con las familias, el personal y los líderes de la comunidad para evaluar el impacto de las medidas estratégicas y abordar las prioridades cambiantes.</p>
Trabajar con socios para aclarar las funciones y responsabilidades.	<p>Colaborar con las familias, el personal y aliados de la comunidad para identificar las funciones específicas necesarias para que la alianza sea exitosa.</p>	<p>Emparejar a personas específicas de la comunidad escolar (familias, personal, directivos) con funciones específicas de las alianzas comunitarias.</p> <p>Describir las responsabilidades de la función de cada persona de la alianza comunitaria en un documento compartido.</p>	<p>Crear, en conjunto, un documento que describa las funciones y responsabilidades específicas individuales de la alianza comunitaria y revisar el documento periódicamente para realinear las funciones y responsabilidades a fin de que reflejen las prioridades cambiantes y otros cambios/transformaciones.</p> <p>Crear órdenes del día para las reuniones en las que se definan los próximos pasos y que incluyan dueños y cronogramas para adoptar las medidas acordadas. Comenzar cada reunión repasando los siguientes pasos acordados en la reunión anterior y evaluar los avances de las medidas.</p>



SEGUNDA META Conectar a la escuela con socios de la comunidad: ¿Los directivos escolares y familiares trabajan estrechamente con organizaciones, empresas e instituciones de educación superior de la comunidad?

INDICADORES	EMERGENTE	EN DESARROLLO <i>(incl. criterios de emergente)</i>	SOBRESALIENTE <i>(incl. criterios de emergente y en desarrollo)</i>
Entender los problemas que afectan a la comunidad y contribuir con soluciones para todos.	Realizar investigaciones independientes sobre su comunidad escolar para entender los problemas que la han afectado históricamente y cómo se manifiestan estos actualmente.	Preguntar, informalmente, a las familias sobre los problemas que afectan a la comunidad y cómo puede contribuir la escuela a las soluciones comunitarias. Realizar grupos focales, sesiones de escucha y/o rondas de diálogo con las familias y organizaciones comunitarias para entender los problemas que afectan a la comunidad.	Implementar el Diseño liberador con el personal, las familias y los socios de la comunidad para entender mejor los problemas que afectan a la comunidad y diseñar soluciones juntos.
Abordar las necesidades básicas de los estudiantes y las familias a través de los recursos comunitarios.	Crear una guía que describa a los aliados comunitarios que pueden contactar las familias que tienen necesidades básicas (asistencia alimentaria, tutorías, organizaciones religiosas, atención de salud, asistencia legal, asistencia con la renta, ayuda para desastres naturales de FEMA, etc.).	Identificar a los miembros del personal que tengan la tarea de forjar relaciones y alianzas entre la escuela y las organizaciones comunitarias. Identificar a los miembros del personal que puedan ser el punto de contacto para conectar a las familias con los recursos comunitarios.	Invitar a los aliados comunitarios para que tengan presencia física (oficina, mesa de información, participación en la escuela, etc.) en la comunidad escolar y, así, las familias pueden hacer conexiones y forjar relaciones.
Desarrollar la competencia cultural del personal mediante alianzas con la comunidad.	Examinar las investigaciones basadas en conceptos de relevancia, competencia y humildad culturales. Examinar las investigaciones que describen el papel que puede tener la subjetividad implícita cuando se forjan relaciones, en especial con relación a las diferencias (raciales, étnicas, lingüísticas, socioeconómicas, geográficas, etc.). Alentar para que se forjen relaciones entre el personal y los miembros de la comunidad, en particular para sumar diferencias.	Compartir y debatir con el personal las investigaciones basadas en conceptos de relevancia, competencia y humildad culturales. Invitar a miembros de organizaciones comunitarias a participar del desarrollo profesional del personal y/o de reuniones para que el personal pueda informarse sobre las organizaciones y escuchar sus experiencias de primera mano.	Crear oportunidades para que el personal se sumerja en la comunidad caminándola, asistiendo a eventos y frecuentando comercios. Proporcionar al personal créditos de aprendizaje continuo para asistir y participar de eventos comunitarios.
Actuar como núcleo de la vida comunitaria.	Identificar a los líderes comunitarios “oficiales” y “no oficiales”.	Interactuar con líderes de la comunidad y mostrar interés por conocer sus prioridades para las mejoras comunitarias. Aprender de los líderes identificados cómo puede la escuela ser un mejor aliado de la comunidad y diseñar, juntos, medidas estratégicas alineadas con la información obtenida. Consultar al personal del distrito, incluido el asesor legal, cómo obtener financiamiento y otros recursos para adoptar medidas bajo la guía de los líderes comunitarios.	Implementar medidas estratégicas alineadas con la información de los líderes comunitarios. Formar ciclos continuos de intercambio de opiniones con los líderes de la comunidad para evaluar el impacto de las medidas estratégicas.



SAMPLE GOALS FOR RELATIONSHIP BUILDING

Sample Goals for Relationship Building: Family Outcomes

- [x%] of families report that they have a trusting relationship with their child's teacher
- [x%] of families report that they feel welcomed by their child's teacher(s)
- [x%] of families report that they feel valued as a partner in their child's education
- [x%] of families report that the school respects the families' culture

Sample Goals for Relationship Building: Teacher Implementation

- All teachers engage [x%] of their students' families in a relationship building conversation by [insert date]
- All teachers send at least one positive communication to [x%] of their students' families each month

Sample Goals for Relationship Building: Teacher Outcomes

- [x%] of teachers can identify who the most important caretakers are for each one of their students
- [x%] of teachers can identify one goal each of their student's families have for their child
- [x%] of teachers can identify one thing they have learned about each of their students from their students' family
- [x%] of teachers agree/strongly agree that they have a trusting relationship with [x%] of their students' families.

SAMPLE GOALS FOR COMMUNICATION

Sample Goals for Communication: Family Outcomes

- [x%] of families report that their child's teacher shares positive information about the child
- [x%] of families report that their child's teacher communicates regularly
- [x%] of families report that they have opportunities to share their knowledge and expertise with their child's teacher

Sample Goals for Communication: Teacher Implementation

- All teachers send [x#] of individualized communications to [x%] of their students' families at on [x interval]
- All teachers send at least one positive communication to [x%] of their students' families at [x interval]

Sample Goals for Communication: Teacher Outcomes

- [x%] of teachers can identify [x%] of families' preferred language and modality for communication
- [x%] of teachers can identify [x%] of families preferences for substance and frequency of communication (i.e. a family wants a weekly report on students' behavior; another family wants bi-weekly summative progress reports for their child; another family wants weekly reports on progress toward IEP goals)

SAMPLE GOALS FOR COLLABORATIVE GOAL SETTING AND ACADEMIC PARTNERSHIP WITH FAMILIES

Sample Goals for Collaborative Goal Setting and Academic Partnership: Family Outcomes

- [x%] of families report that their child's teacher keeps them informed about what their child should know and be able to do
- [x%] of families report that their child's teacher keeps them up to date with how their child is performing in class
- [x%] of families report that their child's teacher provides them with strategies, tools and/or resources to support learning at home

Sample Goals for Collaborative Goal Setting and Academic Partnership: Teacher Implementation

- All teachers engage [x%] of their students' families in collaborative goal setting conversations by [insert date]
- All teachers provide at least [x#] of strategies and resources to families at [x interval]
- All teachers provide [x#] of opportunities for families to contribute to learning in the classroom at [x interval]

Sample Goals for Relationship Building: Teacher Outcomes

- All teachers can identify the academic and socio-emotional priorities for [x%] of their students' families
- All teachers can identify one goal each student and their family have for the child's future



Oficina nacional

1250 North Pitt Street Alexandria, VA 22314

Número gratuito: (800) 307-4782

PTA.org

© 2022 PTA Los derechos de autor y reproducción son propiedad de National PTA 2022. Nos reservamos todos los derechos.

PTA y **everychild.onevoice.** son marcas de servicio registradas del National Congress of Parents and Teachers.